

Het Gebouw





Inleiding

Voor Leiden Noord werd het eerste wijkontwikkelingsplan (WOP) van Leiden gemaakt. Een plan dat integraal tot stand kwam in samenwerking met de bewoners, gemeente, corporaties, politie en sociaal maatschappelijke organisaties. Een open planproces dat geen klassiek stadsvernieuwingsplan tot resultaat had maar een wijkontwikkelingsplan met meerdere pijlers. De focus lag niet alleen op fysieke verbeteringen, maar vooral ook op het stimuleren van economische en sociale investeringen.

De fysieke ingrepen zijn beperkt tot een aantal speerpunten, waaronder het Kooiplein en omgeving. Hier komt het toekomstige hart van Leiden Noord met winkels en voorzieningen. Het Gebouw is onderdeel van dit nieuwe centrum van de wijk en toont als eerste de grote ambitie van het totale plan. Niet alleen qua stedenbouwkundige setting en architectuur, maar vooral ook vanwege de inhoudelijke programmering van Het Gebouw.

Belangrijke ambities uit het WOP komen in Het Gebouw tot uitdrukking; het vergroten van ontwikkelingskansen voor kinderen, het bevorderen van integratie van verschillende etnische bevolkingsgroepen en de spilfunctie in de wijk. In Het Gebouw werken veel partijen samen, maar ieder vanuit eigen kracht en signatuur. Krachtig vormgegeven in de typologie en architectuur van Het Gebouw. Er is ruimte voor eigenheid; Het Gebouw is een stuk stad waar iedere partij herkenbaar is maar in het geheel wel duidelijk met elkaar verbonden.

De gemeente besloot in dit project samen te werken met woningstichting Ons Doel en zo het brede school concept uit te breiden met een aanzienlijk aantal woningen. Goed voor de sociale veiligheid en de stedelijke context van

het plan. Het ambitieniveau werd gezamenlijk hoog gelegd. Gedurende het lange proces bleven beide partijen elkaar scherp houden en op zoek naar kansen. Zo werden specifieke woningen voor een bijzondere doelgroep toegevoegd. Met deze zorgwoningen heeft nu ook 24-uurs zorg een plek in Het Gebouw.

De participanten begonnen, nog zonder gebouw, hun zoektocht naar samenwerking vanuit het brede schoolconcept. Zo konden de kinderen al profiteren van de samenwerking in afwachting van het veel tragere bouwproces. Het ontwikkeltraject was complex en langdurig waardoor personele wisselingen onvermijdelijk waren en niet elke partij gedurende het traject dezelfde uitgangspositie behield. Ook is er in de relaties en samenwerkingsverbanden, al dan niet onder druk van de rijksoverheid, geschoven in organisatievormen. Financieringsvraagstukken bleven lastig, subsidies veranderden of werden afgeschaft, waardoor de gemeente als vangnet en continue factor in het proces zeer belangrijk bleef en zal blijven.

Het Gebouw is in zijn opzet een open gebouw, toegankelijk en uitnodigend. De flexibele indelingen en combinaties van ruimten moeten zorgen dat Het Gebouw ook in de toekomst de gewenste functies goed zal ondersteunen. De wijkondernemer moet nu haar kansen grijpen en een succesvolle start afdwingen. Maatschappelijk ondernemerschap met hart en ziel is mede een voorwaarde om alle kansen die er zijn, te zien en goed in te vullen.

Maar de basis is gelegd om Het Gebouw uit te laten groeien tot een waardevolle plek in de wijk, en wij zijn trots op het resultaat!

Gemeente Leiden
Woningstichting Ons Doel
VenhoevenCS architecture+urbanism





Het Gebouw in de stad

Rond het Kooiplein wordt het nieuwe centrum van Leiden Noord gerealiseerd. Het Gebouw is het eerste project van dit nieuwe centrum. Hier zijn de meest uiteenlopende maatschappelijke voorzieningen bijeen gebracht in een uniek gebouw dat niet alleen maar op een zakelijke manier gebouwfuncties combineert, maar de hele samenleving op een onorthodoxe wijze op één plek bij elkaar brengt.

Wat de Russische revolutionairen in het begin van de 20e eeuw een *social condensor* noemden - een soort smeermiddel voor het sociale leven van de wijk - lokt sommigen met de bibliotheek, anderen met de school voor de kinderen, de kinderopvang of computerles, weer anderen met de handvaardigheids cursussen, het buurtrestaurant of de sporthal, of met de evenementen op het ontmoetingsplein en de films in de aula. Maar intussen zet Het Gebouw ook aan tot plezier, ontmoeting en gesprekken met onbekenden.

Het Gebouw biedt al deze voorzieningen in combinatie met drie basisscholen, een buurtcentrum, een gezondheidscentrum en zorgorganisaties die klaar staan om iedereen te helpen. Ook zijn er veel verschillende appartementen, met zorgwoningen voor verstandelijk beperkten en dementerende ouderen. Het Gebouw is de eerste aanzet voor een nieuw en vitaal stuk stad.

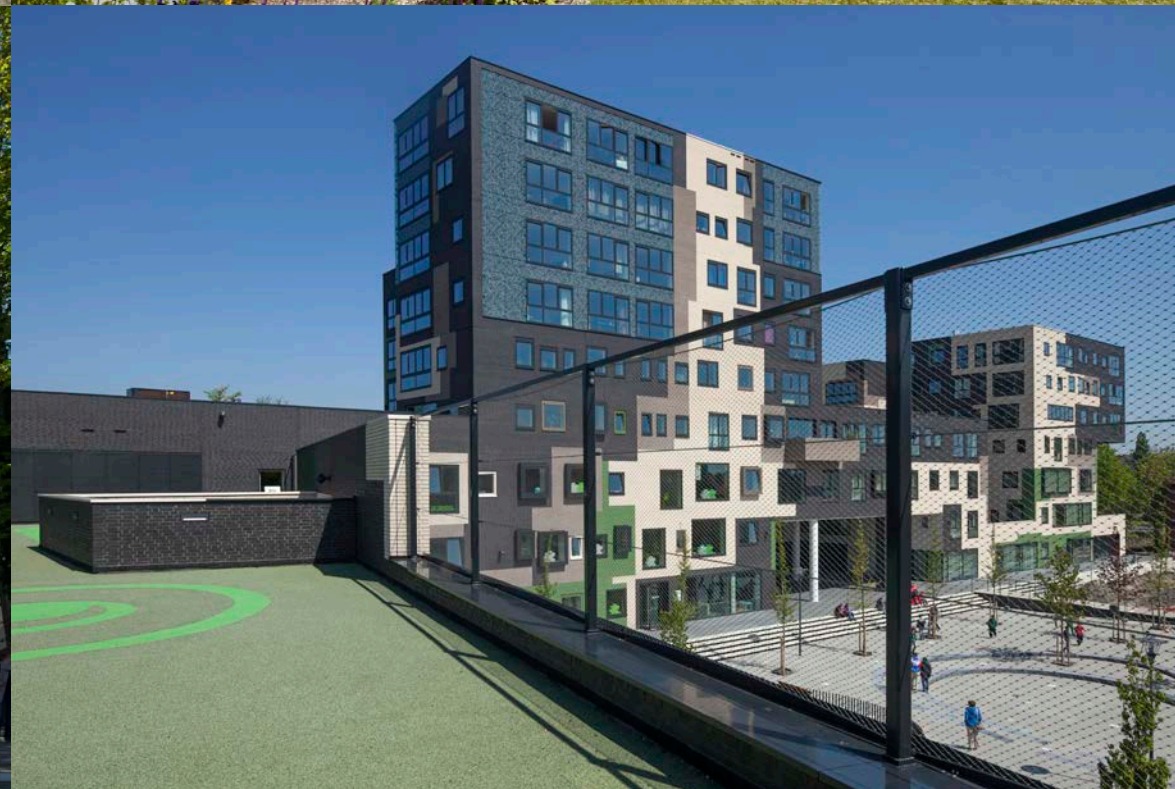
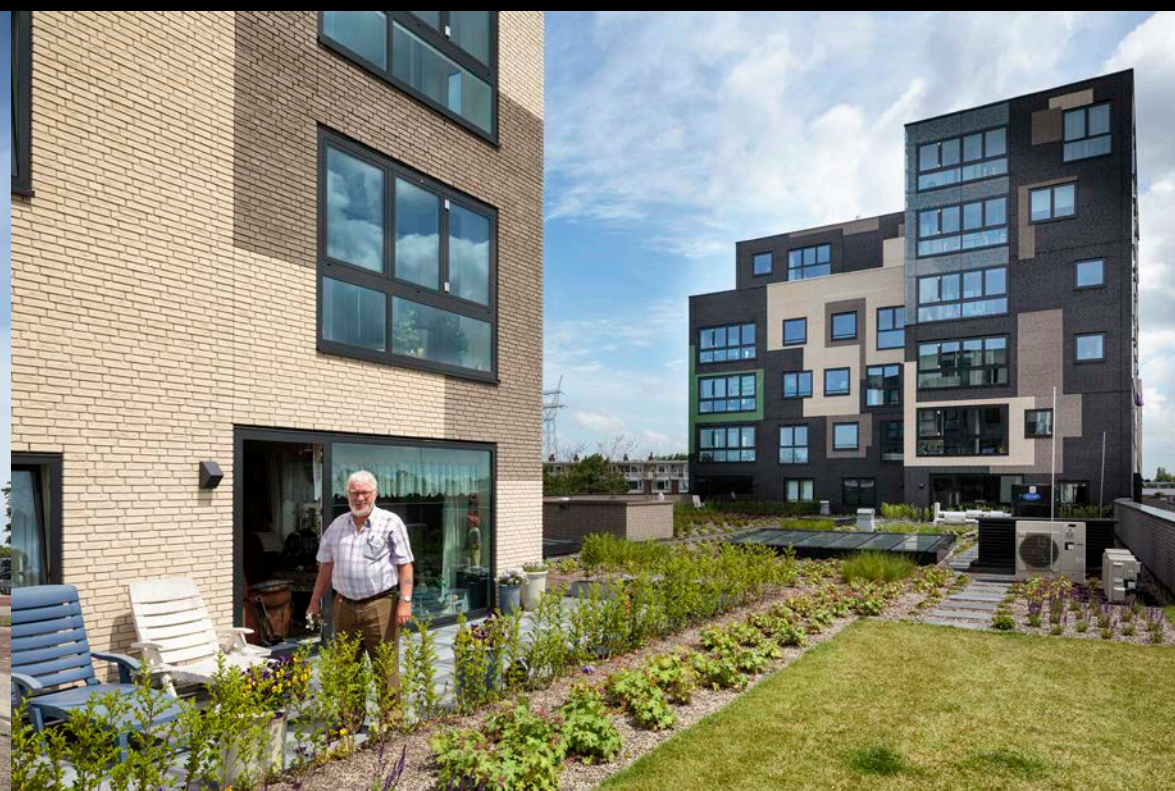
Het Gebouw is ingeklemd tussen stedelijke fragmenten uit verschillende bouwperiodes. Rondom staan jaren '70 woningen, arbeiderswoningen uit de jaren '20 en '30, woningen uit de zestiger jaren, een postmodern torentje uit de jaren '90; eigenlijk zijn alle perioden en stijlen rondom wel vertegenwoordigd, inclusief de bij hun tijd horende verkavelingstypes. Het Gebouw voegt

een nieuw exemplaar aan deze reeks toe, waardoor het ook in de toekomst herkenbaar zal zijn als teken van onze tijd.

Het Gebouw grijpt terug naar bekende Leidse typologieën zoals straten, pleinen en hofjes. Ook zijn quasi middeleeuwse geïmproviseerde gebouwvormen herkenbaar en is het autoverkeer waar mogelijk teruggedrongen in het voordeel van spelende kinderen, lummelende jeugd, hangouderen en voetgangers en fietsers. Maar hier houdt de verwijzing naar historische voorbeelden op, want Het Gebouw onderscheidt zich in de bizarre schaalverschillen, de doorgeschoten gebouwdelen, bijzondere geveldetaileringen, materialen en vreemde compositieprincipes.

Het Gebouw geeft met haar burens vorm aan aantrekkelijke straten, hoven en pleinen. Zelfs in Het Gebouw is het centrale ontmoetingsplein gekoppeld aan een buitenplein, dat onderdeel uitmaakt van de wandelroutes in de buurt. Alle buitenruimtes en binnenruimtes zijn op meerdere manieren te gebruiken. Tijdens schooltijden doet het plein dienst als schoolplein, buiten schooltijden is het een plek waar jong en oud uit de buurt kan spelen, bewegen, recreëren of rondhangen.





De stad in Het Gebouw

Het Gebouw is ontworpen om de buurt te versterken. Het is als een vreemde stad, of een labyrint van Escher - zoals te zien in het stadhuis van Leiden - waar verschillende mensen op verschillende tijden doorheen dolen of hun plaats vinden.

Door wisselende gebouwhoogten, gevarieerd materiaalgebruik, routes dwars door het gebouw en een grote hoeveelheid aan pleinen en tuinen, zelfs op het dak, lijkt Het Gebouw eerder een verdwaald stuk stad dan een bouwblok. Op sommige plekken oogt Het Gebouw bijna dorps en intiem, op andere plekken torent Het Gebouw hoog boven iedereen uit, met woonblokken op een massieve onderbouw. Wie hier woont beschikt over een park op het dak en een formidabel uitzicht over het daklandschap van de stad, met daarin de meelfabriek, de vele kerken en de zee.

Het centrale ontmoetingsplein ligt middenin Het Gebouw, met alle andere programmaonderdelen in winkels, stegen en nissen daaromheen. Als in een Kashba of een mediterraan dorp. Overal in het interieur zijn onverwachte zichtlijnen naar verschillende ruimtes en wandschilderingen - uit Leidse musea - en dringt daglicht via dakopeningen tot diep in de ruimtes door. Voor het ontwerp van dit ontmoetingsplein en de verkeersruimtes er omheen hebben de mooiste klassieke steden uit de hele wereld model gestaan, maar er is vooral ook goed gekeken naar Leidse stedelijke interieurs en klassieke schilderijen.

Dit is het hart van de buurt, hier is het restaurant, de sympathieke buurtondernemer, hier zijn de juffen en de meesters en er zijn allerhande evenementen zoals braderieën, optredens, filmavonden, politieke bijeenkomsten en buurtfeesten. Hier is ook die aardige arts waar je langs kan gaan als je je beroerd voelt.

De scholen hebben allemaal een eigen hoofdingang en schoolpleinen op het buurtplein. Ook is er op het dak een voetbalkooi met balkon voor prijsuitreikingen voor de kids in de buitenschoolse opvang. Alles is gericht op de buurt en het buurtplein en op wat zich daar afspeelt, het restaurant, het ontmoetingsplein binnen, de scholen, de tribune buiten, het handvaardigheidslokaal, maar ook de woonruimte van de ouderen.

Het Gebouw waarin zoveel verschillende mensen, culturen en activiteiten een plaats vinden, kan niet aan de buitenkant doen alsof hier een geoliede organisatie is gehuisvest. Met andere woorden, een homogeen vormgegeven gevel met goed geproportioneerde verhoudingen zou totaal geen recht doen aan het informele karakter van alledaagse leven binnen. Dat leven draait om zien en gezien worden, ontmoeten, diepe en oppervlakkige gesprekken voeren, om onverwachte dingen mee te maken en te leren. Dat is bij elkaar nogal een divers programma en een binnenwereld die je aan de buitenkant niet kunt representeren, het is een gebouw voor hybride activiteiten. Het is geen Hollands gebouw, geen Turks of Marokkaans gebouw en het is niet mediterraan, of modern. Het Gebouw is Het Gebouw.

Voor het ontwerp van de huid van Het Gebouw is inspiratie uit de dierenwereld gehaald. Sommige dieren hebben geen zin om uit te leggen wie ze zijn. Zij ontwikkelden fantastische camouflagetechnieken om zichzelf onzichtbaar te maken, juist groter te lijken, of vrouwtjes te lokken. Vaak ook met een combinatie van zulke motieven. Ook bij ons is nu door een doorgaande huid met vlekken en andere patronen het onderscheid tussen de vele functies aan het oog onttrokken en is binnen dus alles denkbaar.

STAD IN EEN GEBOUW



VOOR HET ONTWERP VAN DE HUID VAN HET GEBOUW HEBBEN WE INSPIRATIE UIT DE DIERENWERELD GEHAALD



INTERIEUR: NEUTRALE BASIS MET ACCENTEN



Werken, leren en ontmoeten

Het Gebouw is het ultieme voorbeeld van een binnenstedelijk multifunctioneel complex waar onderwijs, vrije tijd, sport, zorg en wonen elkaar vinden. Centraal in het plan bevinden zich twee pleinen. Het ene is buiten, het andere ligt binnen, in het midden van het gebouw. Daglicht dringt vanuit alle hoeken en gaten deze ruimte binnen. Rondom dit spectaculaire ontmoetingsplein liggen alle verschillende programmaonderdelen die zowel vanaf dit plein als via een eigen entree bereikbaar zijn. Omdat aan deze pleinruimte de bibliotheek, het buurtcentrum, de welzijnsinstellingen, een sporthal en entrees van de scholen gelegen zijn is er altijd wat te doen. Deze ontmoetingsplek vormt het levendige hart van het buurtcomplex.

Bij Het Gebouw zijn de programmaonderdelen rondom het ontmoetingsplein zo gecombineerd dat verschillende ruimtes schakelbaar zijn en daarmee uitbreidbaar, zodat zij veel verschillende functies kunnen vervullen. Het ontmoetingsplein kan gekoppeld worden aan de aangrenzende aula, de gymzalen, de keuken, de bar, de balie en het computerlokaal annex internetcafé en is hierdoor geschikt voor uiteenlopende evenementen zoals optredens, filmavonden, politieke bijeenkomsten en buurtfeesten. De multifunctionele en gemeenschappelijke ruimtes van alle verschillende functies liggen daarom direct aan het ontmoetingsplein. Al deze functies zijn ook onafhankelijk van elkaar in te zetten en af te sluiten, wat de exploitatie ook in de avonden eenvoudig mogelijk maakt.

De scholen in Het Gebouw hebben elk een eigen hoofdingang en eigen karakter. Na schooltijd kunnen de kinderen in hetzelfde gebouw naar de naschoolse opvang, de bibliotheek of een andere activiteit. Op

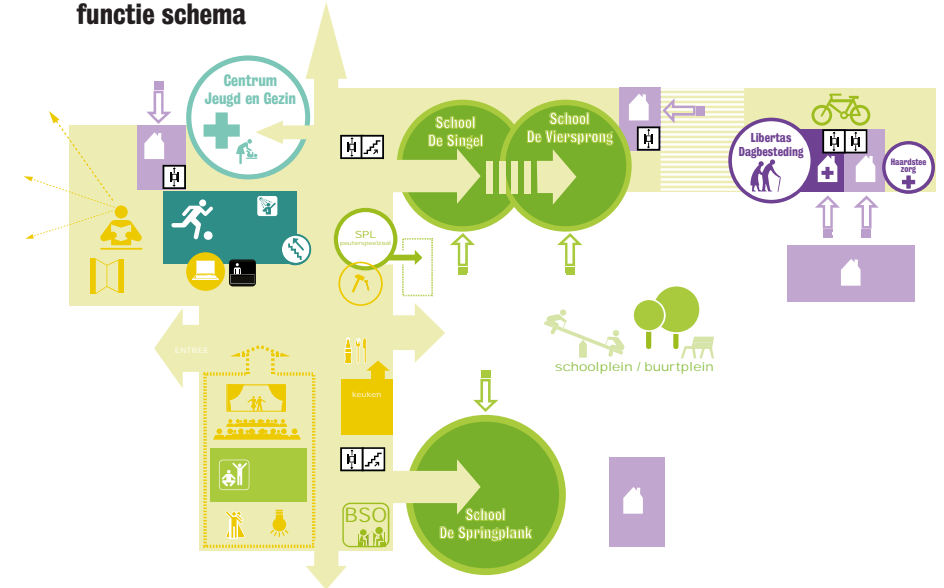
deze manier ontstaat een aantrekkelijke en stimulerende omgeving voor kinderen, ouders en buurtbewoners.

De woningen in Het Gebouw zijn op de school en de bibliotheek geplaatst. De daken worden gebruikt voor speelpleinen en gemeenschappelijke tuinen voor de woningen. De trappen voor de woningen dienen ook als vluchtwegen voor de scholen. Het parkeren is half ondergronds en ook het fietsparkeren vindt plaats in een deel van het gebouw.

Door het slim combineren van verschillende functies wordt ontmoeting en uitwisseling in Het Gebouw gestimuleerd. Dit maakt het ook mogelijk om voorzieningen met elkaar te delen, wat de betaalbaarheid voor gebruikers ten goede komt. Door dubbel gebruik van kostbare vierkante meters ontstaan meer gebruiksmogelijkheden voor alle partijen. Een solitaire school heeft bijvoorbeeld normaal geen beschikking over een aula voor 400 personen + handvaardigheidlokaal + computerlokaal + bibliotheek + speellokaal en dubbele gymzaal. Daarnaast is met multifunctionele voorzieningen de bezettingsgraad van bijvoorbeeld een parkeergarage te optimaliseren.

Met zo'n uitgebreid programma moet Het Gebouw ook kunnen insprijnen op toekomstige veranderingen. Daarom hebben we in het ontwerp van Het Gebouw rekening gehouden met een groei/krimp scenario. De scholen kunnen op eenvoudige wijze krimpen of uitbreiden. De eventuele vrijgekomen ruimte kan ingevuld worden met kantoorfuncties of woningen, de bouwstructuur is neutraal. Onder de zorgwoningen, zijn multifunctionele ruimtes gesitueerd.

functie schema

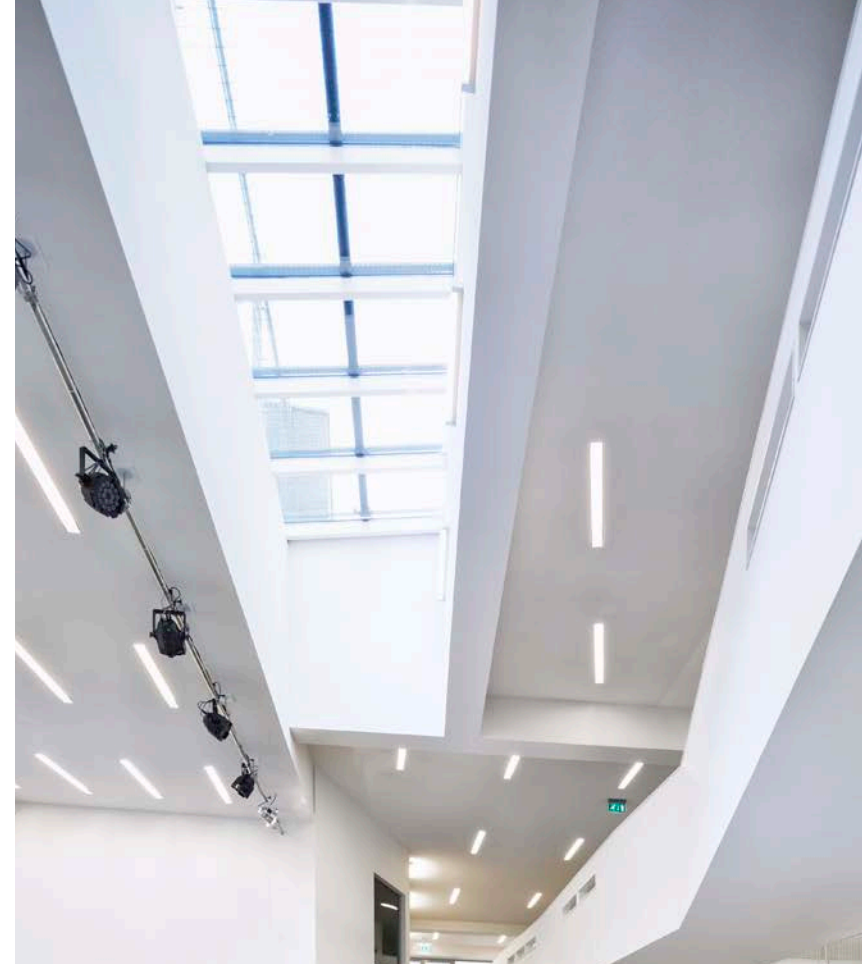


Gebruikers:

- Wijkcentrum: St. Jeugd en Samenleving Rijnland, Huisarts, Libertas Leiden, Spelothek Pinokkio
- Bibliotheek: BplusC
- Peuterspeelzaal: SPL
- Basisscholen: De Springplank, De Singel, De Viersprong
- Centrum voor Jeugd en Gezin: GGD Hollands Midden Jeugdgezondheidszorg en Kwadraad
- Sportzaal: Sportbedrijf Gemeente Leiden
- Zorgwoningen: Libertas en Haardstee
- Huurwoningen: Woningstichting Ons Doel

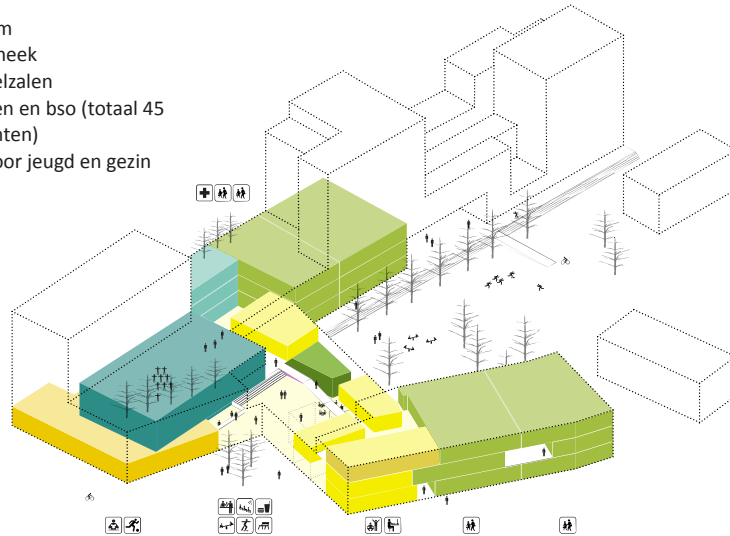
**HET CENTRALE
ONTMOETINGSPLEIN
LIGT MIDDENIN
HET GEBOUW MET
DAAR OMHEEN
ALLE PROGRAMMA-
ONDERDELEN IN
WINKELS EN NISSEN**





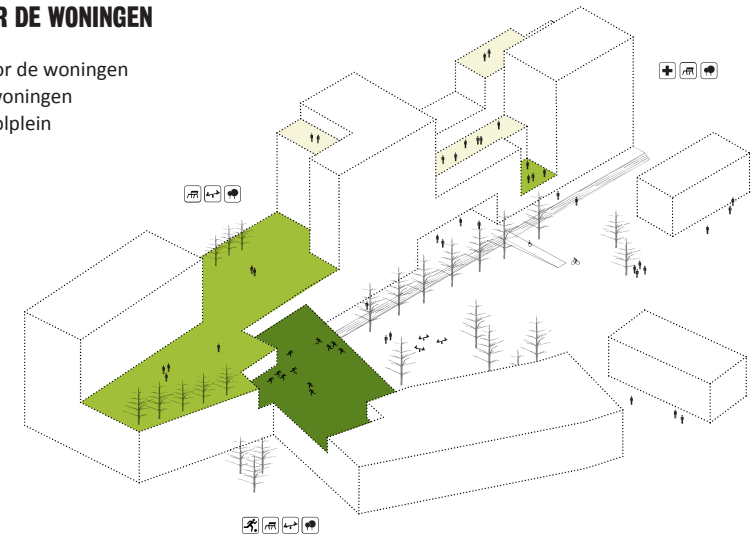
Werken, leren en ontmoeten in Het Gebouw

- wijkcentrum
- wijkbibliotheek
- peuterspeelzalen
- basisscholen en bso (totaal 45 groepsruimten)
- centrum voor jeugd en gezin
- sportzaal

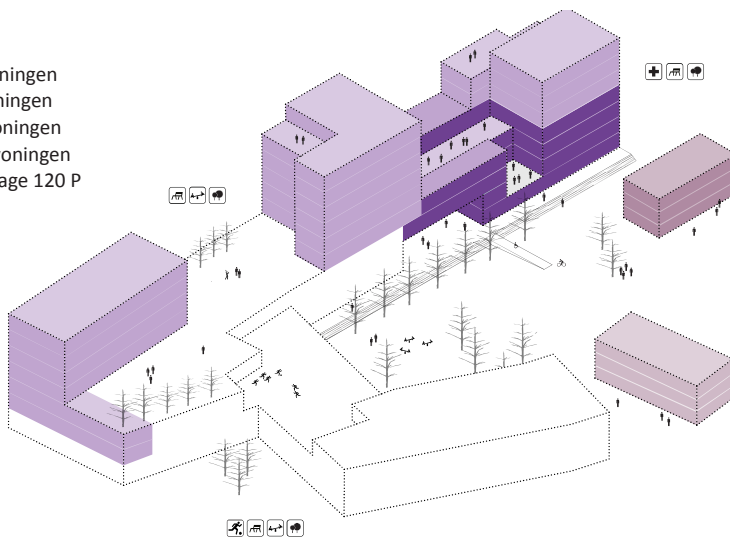


DE DAKEN WORDEN GEBRUIKT VOOR SPEELPLEINEN EN GEMEENSCHAPPELIJKE TUINEN VOOR DE WONINGEN

- terras voor de woningen
- daktuin woningen
- dak schoolplein



- 50 huurwoningen
- 34 zorgwoningen
- 9 schoolwoningen
- 9 starterswoningen
- parkeergarage 120 P



Onderwijs in Het Gebouw

Het belangrijkste doel van Het Gebouw is het vergroten van de ontwikkelingskansen van kinderen. Het stimuleren van de ontwikkeling van datgene waarin een kind goed is, biedt kansen voor een succesvol vervolg van de (school) carrière.

Taal is een essentiële factor in het succesvol doorlopen van een schoolloopbaan. Binnen Het Gebouw werken de scholen samen met het consultatiebureau en de peuterspeelzalen. Ook is een belangrijke rol weggelegd voor de bibliotheek. Een sterke combinatie van onderwijs en bibliotheek levert een duidelijke meerwaarde op voor het taalonderwijs, de leesbevordering, informatievaardigheden, wereldoriëntatie, kunst- en cultuuronderwijs en de sociale en emotionele ontwikkeling. De combinatie leidt tot een groter bereik, een grotere intensiteit en tot betere onderwijsprestaties.

Naast kwalitatief goed onderwijs worden activiteiten en diensten georganiseerd en aangeboden die de ontwikkeling van 0-12 jaar in de breedste zin van het woord ondersteunen en stimuleren. Noodzakelijk is de samenhang tussen de activiteiten voor, tijdens en na school, waardoor er sprake is van een doorgaande lijn en een sluitende aanpak voor de kinderen.

De basisscholen en peuterspeelzalen zijn een afspiegeling van de etnische samenstelling van de wijkbevolking. Er was in Leiden-Noord een proces gaande waarin scholen van kleur vershoten, zodanig dat twee scholen hun deuren moesten sluiten. Om dit proces te keren hebben de schoolbesturen en de gemeente Leiden besloten om drie basisscholen onder één dak onder te brengen. Niet alleen is keuzevrijheid daarbij leidend geweest, maar ook de wens om kinderen in schoolverband met elkaar te laten opgroeien, zodat kinderen beter toegerust worden om zich staande te houden in een

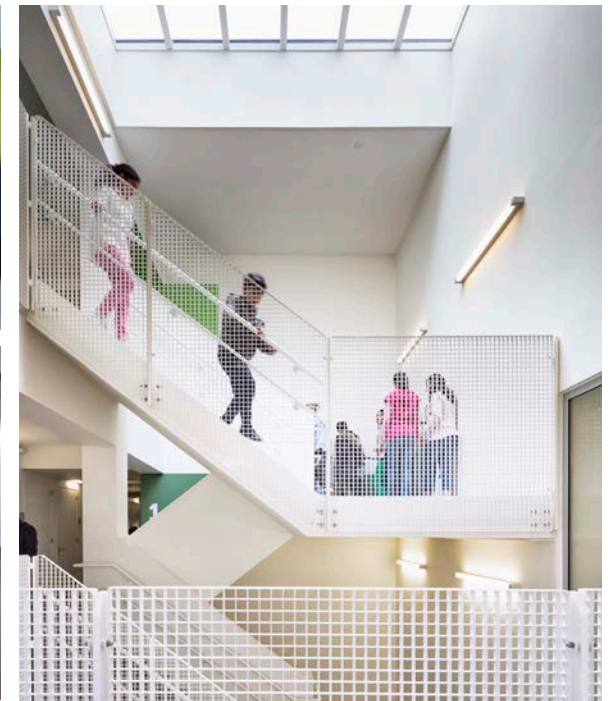
maatschappij die steeds multi-etnisch van samenstelling wordt.

De gezamenlijke inzet van de scholen en partners is niet alleen gericht op de ontwikkelingskansen van kinderen en een betere samenwerking tussen professionals onderling, maar ook op de ouders en wijkbewoners. Door gebruik te maken van de verschillende functies die Het Gebouw te bieden heeft, komen ouders en wijkbewoners met elkaar in contact, wat een positieve invloed heeft op de sociale cohesie en het klimaat in de buurt.

Het vroegtijdig signaleren van mogelijke knelpunten in de ontwikkeling van een kind op alle terreinen kan voorkomen dat situaties uit de hand lopen. Het gaat hierbij ook om het geven van een adequaat op maat gesneden antwoord waarbij de ouders en de verschillende betrokken professionals met elkaar samenwerken.

We zijn gestart met een breed team van professionals die de vertaalslag van inhoud naar gebouw moesten maken. Een intensief proces volgde waarin gezamenlijk het programma van eisen werd opgesteld maar ook meegedacht werd over ontwerpkeuzes. Daarin botsten belangen en wensen van verschillende scholen wel eens met elkaar of met andere participanten.

Individuele wensen en belangen van het collectief speelden een grote rol in deze opgave. De gemeente heeft daarom een extra projectleider ingezet om juist deze gevoelige proceskant te begeleiden. Op deze manier konden alle belangen goed bewaakt worden.



Wonen in Het Gebouw

Kenmerkend voor het stedenbouwkundig plan van het nieuwe centrum van Leiden Noord is de hoge dichtheid, functiemenging en de typologie van hybride bouwblokken met daktuinen. Het Gebouw is de startmotor voor deze grote binnenstedelijke vernieuwing. Het Gebouw is een stedelijke ruimte waar alle functies bij elkaar komen en dient als vertrekpunt om de sociale cohesie te versterken en de buurt te verdichten en een meer stedelijk karakter te verschaffen. Het Gebouw laat zien welke kwaliteiten binnenstedelijke wonen kan hebben. Wat zijn die woonkwaliteiten?

Allereerst de **positie** van Het Gebouw. Ideaal aan de hoofdontsluitingswegen van de stad, dicht bij de snelwegen naar Amsterdam, Den Haag en Rotterdam. Maar ook dicht bij het historische stadscentrum, waardoor winkels en uitgaansgelegenheden makkelijk te bereiken zijn per fiets. En Het Gebouw is zelf onderdeel van het nieuwe hart van Leiden Noord. Wonen in Het Gebouw betekent alle voorzieningen binnen handbereik.

Ten tweede de **combinatie van wonen en voorzieningen** in Het Gebouw zelf. De woningen liggen boven de voorzieningen, met een eigen entree maar duidelijk onderdeel van het totale complex. Bewoners kunnen sporten, uit eten gaan, cursussen volgen of een buurtfeest organiseren in Het Gebouw. Kinderen kunnen naar school en 's middags op het grote plein spelen onder toezicht van 'sleuteldrop'.

Ten derde de **variëteit aan woningtypes**. Vijftig ruime huurwoningen zijn in de drie torens gemaakt, ieder met een eigen unieke plattegrond en gevel! Geen woning is gelijk en wonen in Het Gebouw is daardoor aantrekkelijk voor een brede doelgroep. Jong of oud, starter of lander, gezinnen of

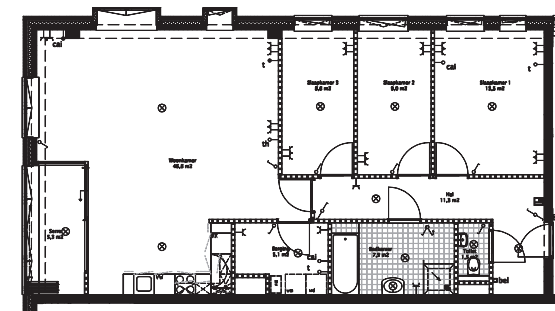
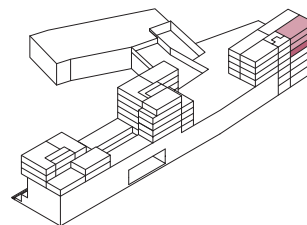
alleenstaanden, iedereen is welkom! Alle woningen zijn levensloopbestendig met (thuis) zorg binnen handbereik en een parkeerplaats in de parkeergarage onder Het Gebouw.

Zorg is ook in huis met vierendertig zorgwoningen in de vorm van kleinschalig groepswonen. Libertas Leiden en Stichting De Haardstee leveren daar 24-uurs zorg aan intramurale cliënten, maar bieden tevens zorg aan de zelfstandige woningen daarboven als dat gewenst is in de toekomst.

Daarnaast zijn er achttien woningen, die in twee bescheiden woonblokken de aansluiting met de naastgelegen buurt vormgeven. Negen woningen zijn bestemd voor starters. Met allen een eigen voordeur aan de straat hebben ook deze woningen een bijzondere typologie. De andere negen woningen zullen als schoolwoningen gebruikt worden door het naastgelegen Marecollege.

Tot slot de **buitenruimtes**, individueel bij de woningen, maar ook collectief in de vorm van een geweldige groene daktuin van 1300m². Deze bestaat niet alleen uit kijkgroen, maar is een echt tweede maaiveld met verblijfskwaliteit, met terrassen, bomen en een grasveld om op te spelen en met uitzicht op het daklandschap van Leiden! Beneden is er het schoolplein dat buiten schooltijden een wijkplein wordt, met speelvoorzieningen en een lange trap die uitnodigt om even in het zonnetje te zitten.

Wonen in Het Gebouw is bijzonder en blijkt aan te spreken; alle woningen zijn verhuurd en de eerste bewoners zijn erg enthousiast!



levensloopbestendige woning



**BINNENSTEDELIJK WONEN MET
BUITENRUIMTE, COLLECTIEVE TUINEN
VOORZIENINGEN OM DE HOEK**



Zorg in Het Gebouw

Traditioneel is architectuur voor de zorg een bouwkundige vertaling van de zorgopgave. Vaak benadrukken ontwerpen wat de patiënt niet meer kan, wat kan leiden tot passiviteit, angst, segregatie en uiteindelijk hospitalisatie. Ontwerpen zou veel meer gericht moeten zijn op leefkwaliteit, op het trainen van wat mensen wel kunnen, waarbij optimale zorgverlening op de achtergrond natuurlijk een belangrijke randvoorwaarde blijft. Architectuur kan stimuleren en activeren, het genezingsproces of gezond blijven bevorderen, en tegelijk efficiënte zorgverlening mogelijk maken. Ook de stedelijke omgeving kan als aantrekkelijke leefomgeving ontworpen worden en in tweede instantie blijken bij te dragen aan een gezonde levensstijl en efficiënte zorgverlening.

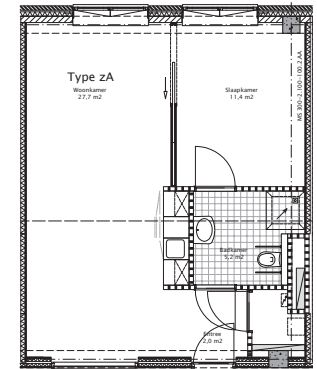
De voorzieningen in Het Gebouw en de evenementen zijn gericht op mensen van alle leeftijden. Drie basisscholen, een wijkcentrum, bibliotheek en peuterspeelzaal, naschoolse kinderopvang, sportzaal en wijkrestaurant, een medisch centrum en een centrum voor jeugd en gezin maken Leiden Noord en vooral het gebied rond het Kooiplein tot een levensloopbestendige woonomgeving. Alle voorzieningen zijn voor iedereen uit de buurt toegankelijk en bereikbaar via het centrale ontmoetingsplein bij de ingang van Het Gebouw. Het binnenplein wordt net als het kerkplein of de markt vroeger, een plek waar je bekenden en onbekenden ontmoet en waar allerlei activiteiten plaats kunnen vinden.

Het Gebouw is ook een aantrekkelijke biotoop voor mensen die minder mobiel zijn. Woningstichting Ons Doel ontwikkelde in samenwerking met zorginstelling Libertas Leiden 20 woningen in 3 woongroepen voor mensen met dementie. Voor Stichting De Haardstee zijn er 14 woningen voor ouderen

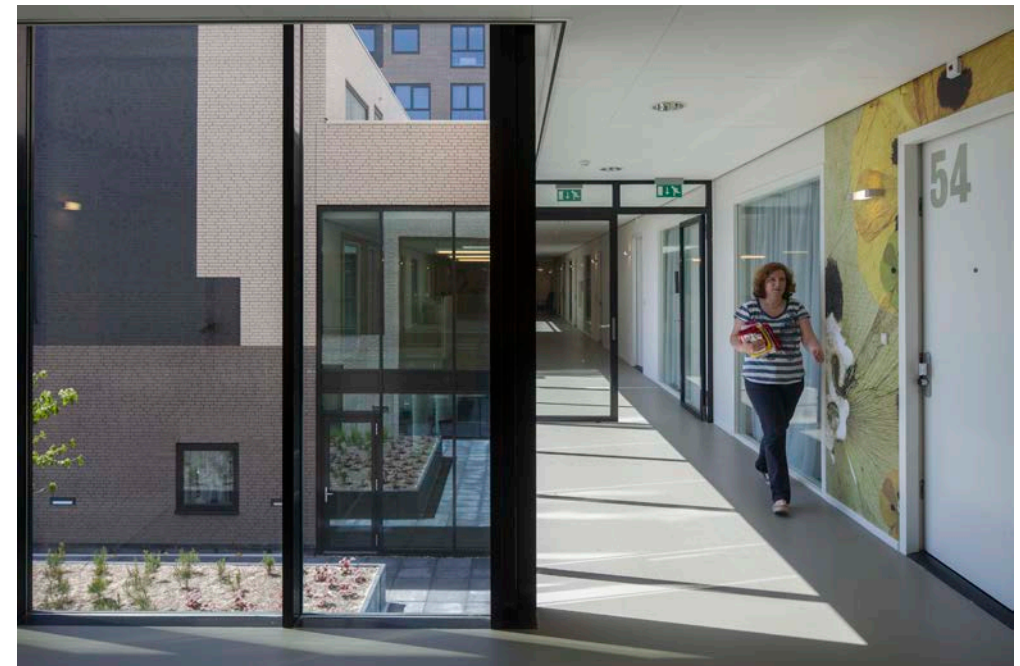
met een verstandelijke beperking. Gezamenlijk zorgen beide instellingen voor 24-uurszorg voor deze intramurale cliënten maar bieden ook een 'zorgeloos wonen' formule voor de bewoners van de andere woningen in Het Gebouw. Benodigde (thuis)zorg is ook voor deze bewoners beschikbaar binnen Het Gebouw.

De woongroepen zijn gesitueerd op de lagere verdiepingen van Het Gebouw, aan een wandelroute en het plein, zodat bewoners van achter de geraniums wat te kijken hebben en een praatje kunnen maken met voorbijgangers. De publieke ruimte profiteert 24-7 van deze sociale controle.

Elke woongroep is opgezet als hofje met 6 à 7 kamers, met huiskamer, volledig ingerichte keuken en patio rondom een ruime hal, zodat bewoners kunnen kiezen voor privacy of contact, rust of activiteit. Ze hebben een eigen tweekamer appartement dat ze zelf mogen inrichten en ze bepalen zelf wanneer ze opstaan of slapen. Een vast team van medewerkers heeft een begeleidende rol, deze zijn 24 uur per dag aanwezig. In elke woongroep wordt gekookt en samen gegeten. De bewoners nemen deel aan alledaagse activiteiten zoals koken en was vouwen. Deze huiselijke activiteiten geven structuur en bepalen het ritme van de dag. Familie en vrijwilligers zijn van harte welkom.

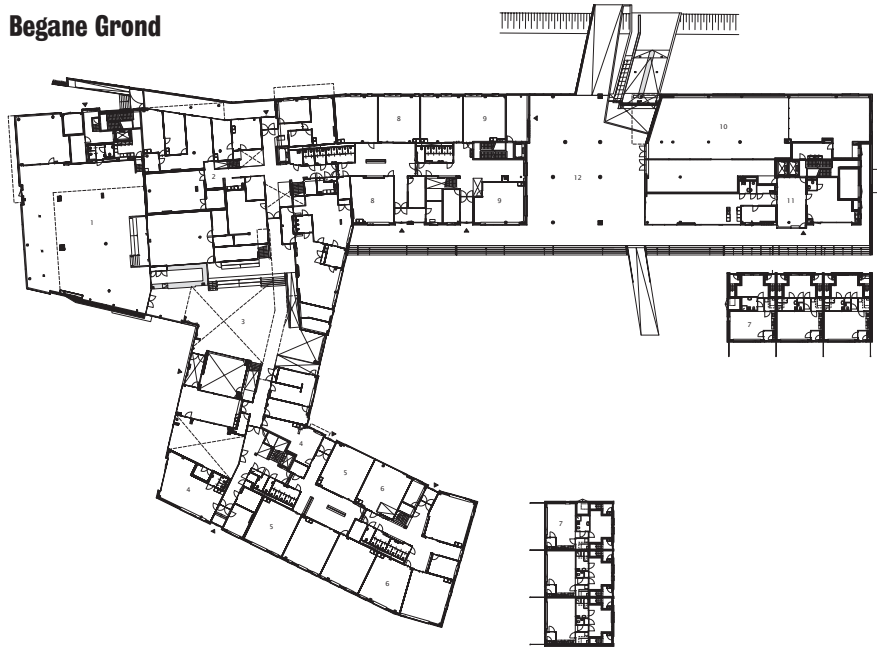


zorgwoning voor mensen met dementie of lichte verstandelijke beperking

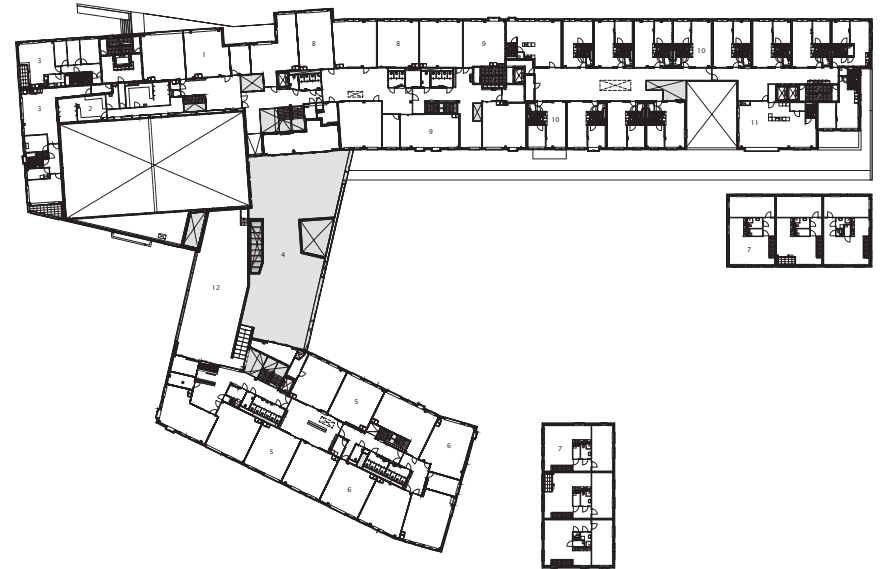


Plattegronden

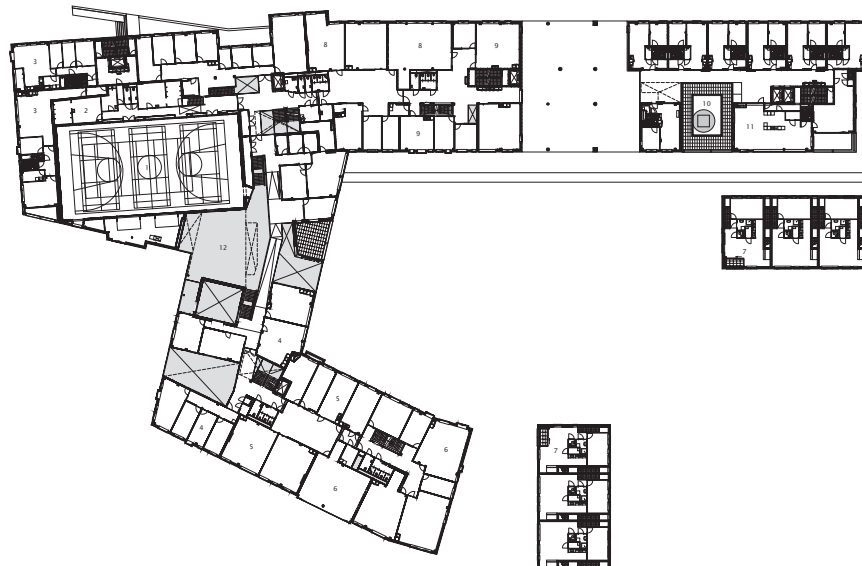
Begane Grond



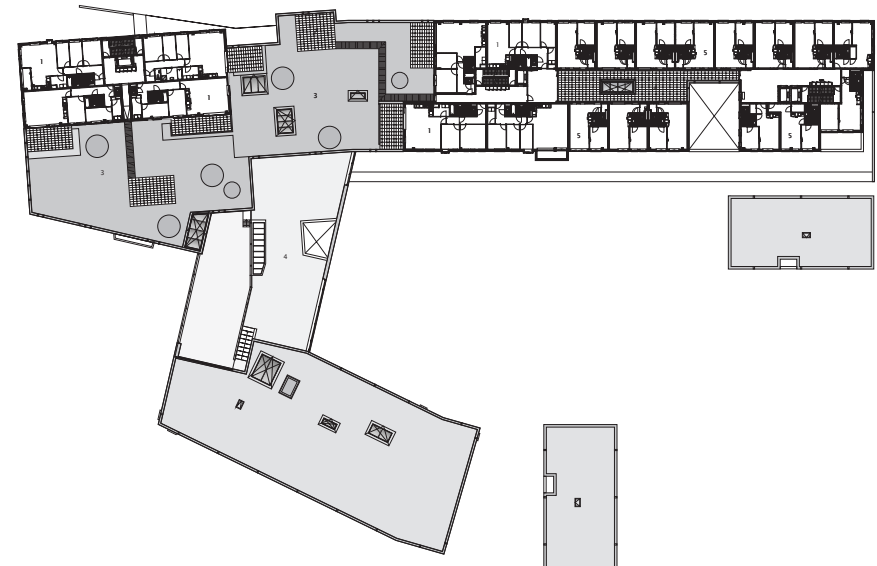
2e verdieping



1e verdieping



3e verdieping



Projectgegevens

Projectdata

Naam	Het Gebouw
Locatie	Arubapad 2, Leiden (NL)
Programma	3 basisscholen, peuterspeelzaal, sportzaal, multifunctioneel wijkcentrum, ontmoetingsplein, buurtrestaurant, aula, bibliotheek, cursusruimten, welzijns-, jeugd- en jongerenwerk, Centrum voor Jeugd & Gezin, huisarts, buurtvoorzieningen, gebouwde parkeervoorziening voor 120 auto's, overdekt fietsparkeren, 50 levensloopbestendige appartementen, 20 zorghuurwoningen voor ouderen met dementie en 14 zorgwoningen voor ouderen met licht verstandelijke beperking, daktuinen, 9 schoolwoningen en 9 starterswoningen
Oppervlakte	26,150 m2 bvo (10.500 m2 maatschappelijk vastgoed en 15.650 m2 commercieel vastgoed)
Opdracht	stedenbouwkundig ontwerp, VO, DO, bestek, werktekeningen, esthetische directievoering
Periode	2006-2013
Opdrachtgevers	Gemeente Leiden en Woningstichting Ons Doel

Credits

Team VenhoevenCS	Ton Venhoeven, Danny Esselman, Cécilia Gross, Arjen Zaal, Arjan Pot, Eelco Bergman, Kees Plomp, Wouter de Haas, Roland Herpel, Tanja Djordjevic, Urs Hasenberg, Niels Boswinkel, Tim Habraken, Gabriël Boutsema
Partners	Grontmij (constructie), LBP SIGHT (bouwfysica), Deerns installatieadvies (installaties), Arcadis Financial Engineers (kostencalculatie), Bot Bouw, Kuijpers (E-installatie), BRI (W-installatie), Kone liften

Colofon en sponsors

Tekstbijdragen en redactie

Ton Venhoeven, Bas Römgens, Janneke van der Poel en Helga Lasschuijt (VenhoevenCS architecture+urbanism), Miriam van Dijk en Co Vrouwe (Woningstichting Ons Doel) en Eveline Botter (Gemeente Leiden)

Foto's

Ronald Tilleman, Luuk Kramer en VenhoevenCS architecture+urbanism

Tekeningen en schema's

VenhoevenCS architecture+urbanism

Vormgeving

Cécilia Gross, Janneke van der Poel en Dana Sova (VenhoevenCS architecture+urbanism)

Drukwerk

Pixart printing

©26 september 2014

VenhoevenCS architecture+urbanism, Woningstichting Ons Doel en Gemeente Leiden



Leiden



Wij hebben al het mogelijke gedaan om rechthebbenden op de afbeeldingen bij 'De Stad in Het Gebouw' te achterhalen. Mocht u van mening zijn rechten op bepaalde afbeeldingen te kunnen doen gelden, verzoeken wij u met ons op te nemen:

VenhoevenCS architecture+urbanism
Hoogte Kadijk 143F15
1018 BH Amsterdam
T 020 6228210
E info@venhoevencs.nl
www.venhoevencs.nl



het
gebouw

