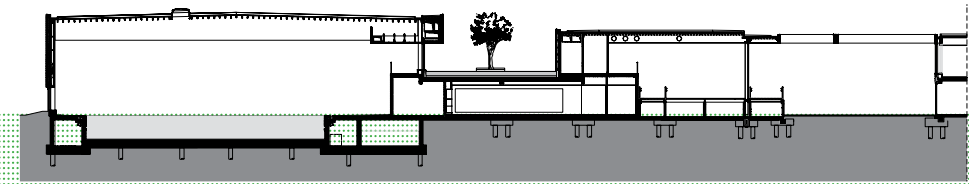


## Zwembad Nekkerpool Mechelen (B)

### Venhoeven cs



Zwembad Nekkerpool vormt de uitbreiding van een verouderd sportcomplex bij provinciaal recreatiedomein de Nekker. Via een open oproep werd de opdracht gegund aan VenhoevenCS architecture+urbanism in samenwerking met de Belgische bureaus BURO II & ARCHI+I en Ingenium. Zij maakten een gebouw met een luxueuze uitstraling en vele doorzichten en uitzichten op het groen. En met een duurzame belofte. Twee jaar lang wordt gemeten om daarna precies de juiste installatietechnische oplossingen te kunnen kiezen.

**Auteur Evelien Pieters** **Fotograaf Filip Dujardin**

Het energieverbruik van een nieuw zwembad is lastig in te schatten. Vergelijkbare gebouwen geven een indicatie, maar elke situatie is anders. Pas na langduriger gebruik is een goed beeld te krijgen. Om de hoge duurzaamheidsambities te behalen, besloot het bouwteam een deel van het budget te bewaren. Investerings waarvan terugverdienen zeker is, zoals de warmtepompen waarmee de warmte van douche- en zwemwater wordt hergebruikt en het energiedak, werden alvast gedaan. Na enkele jaren kunnen efficiënte toevoegingen worden gekozen. In de installatieruimtes en kelder is hiervoor voldoende ruimte vrijgelaten. Ook oplossingen als uitwisseling van energie met nabijgelegen bedrijven zijn denkbaar.

In de hal met de zwembaden zijn de installaties onzichtbaar weggewerkt. De afzuiging is verstopt tussen tegels en de inblazing van warme lucht gebeurt via de bank langs de gevels. Een onzichtbare oplossing die ook nog eens comfortabele zitplekken oplevert.

Het gebouw is uitgevoerd in wit- en zwarttinten. Op de gevels en ook in het interieur is een antracietkleurige tegel toegepast van hergebruikt materiaal. In de zwembadhal zijn de tribunes en verkleedruimtes wit betegeld. Op de dakspanten gaat het wit over in diep – bijna zwart – blauw. De gevel rondom is omhooggetrokken, als broekspijpen met hoog water. Het zwart dat de glasstrook omgeeft die uitzicht biedt op het weelderig groen, werkt als donker-geschilderde museummuren die de kleuren van landschapsschilderijen beter doen uitkomen.

Delen van de wanden en plafonds zijn bedekt met vezel-



Een zwembad met een luxe uitsraling



In de hal met de zwembaden zijn de installaties onzichtbaar weggewerkt.



In het kindergeedeelte verspringen de blokken in de baden en plafonds.

cementplaten. Een goedkoop materiaal, dat door de donkerblauwe kleur een luxueuze uitstraling heeft gekregen. En doordat de platen geluid absorberen, heeft het zwembad een aangename akoestiek.

Aan de achterzijde van de hal ligt een kindergeedeelte. Speels verspringen blokken in de baden en plafonds. De vormen doen denken aan het zwembad van Jean Nouvel in Le Havre, een fotogeniek gebouw volledig betegeld in witte mozaïek – overigens vier jaar na oplevering in beroerde staat door loslatende tegeltjes. De degelijke materiaalkeuze en uitvoering geven vertrouwen dat daarvan bij het bad van VenhoevenCS geen sprake zal zijn. De kinderbaden boden de gelegenheid tot enkele fijne – en fotogenieke – spelelementen, zoals een grote regendouche met gekleurd licht en een doorzichtige zwembadwand.

Met een slimme strook die alle horeca verzamelt, zijn de baden via de entreezone en binnenspeeltuin met de oude sporthal verbonden. Aan de achterzijde trekt deze verbinding de gebouwen fraai samen. Een groot kijkvenster biedt de bezoekers vanuit deze hoger gelegen delen uitzicht over het domein.

Aan de voorzijde wordt het entreegebied dat dienst doet voor het gehele domein uitgebreid met een paviljoen. Hiervoor kregen de architecten een aanvullende opdracht, net als voor de inrichting van de buitenruimte met bomen, bestrating, straatmeubilair en een waterpartij met waterval. Deze toevoegingen zullen het entreegebied – wanneer dit alles gereed is – verbinden tot een samenhangend geheel. De architecten en adviseurs zijn betrokken tot en met de uitvoering en daarna. Door de regisserende rol van architecten in Vlaanderen bestaat een directe werkkrelatie met de opdrachtgever en kunnen ook tijdens de uitvoering ontwerpbeslissingen worden gemaakt. De architect is budgetverantwoordelijk, wat getuigt van vertrouwen in zijn integrale vakmanschap. Dit leidt tot heldere processen en slimme ontwerpen, ook op het gebied van duurzaamheid. Dat is zichtbaar bij het zwembad in Mechelen: de verregaande betrokkenheid van de architecten heeft geleid tot mooie en integrale architectonische oplossingen.

**Ontwerp** VenhoevenCS architecture+urbanism, Ton Venhoeven, Manfred Wansink, Maarten Bax, Kees Plomp

**Uitvoerend architect** BURO II & ARCHII, Thomas Dierickx, Olivier Richard, Jens de Smedt, Wout Sorgeloos, Vincent Baudry

**Installatieadviseur** Ingenium, Eddy De Baets, Nico Vandewiele

**Constructeur** Ney + Partners, Raphael Cornelis

**Adviseur akoestiek** Technum, projectingenieur Patrick Poncelet



Doordat de platen geluid absorberen heeft het zwembad een aangename akoestiek.