

DANS BOVEN HET BUSSTATION

HET PLATFORM IN UTRECHT DOOR VENHOEVENS

Naast Utrecht Centraal Station, boven het bus- en tramstation, staat Het Platform. Dit multifunctionele gebouw van VenhoevenCS is een op zichzelf staand ecosysteem binnen de dynamiek van de Randstad.

Tekst **Afke Laarakker**
Beeld **Ossip van Duivebode**

Het Platform ligt boven een tram- en busstation. In de eerste bouwlaag bevinden zich een sportschool en een trainingscentrum voor professionele gamers. Er is ook ruimte voor een café



De gevel van Het Platform is een bewegelijk reliëf dat wordt gevormd door plantenbakken, balkons, gevelplaten en raampartijen



Het Platform ligt naast Utrecht Centraal, boven een bus- en tramstation



Bouwen boven station en spoor: het is een ideale verdichtingsmethode. Met name de stationsgebieden in de grote steden hebben potentie: dicht bij het centrum en bovendien zijn het geliefde woonlocaties voor de mobiele stedeling. Geluidsoverlast van snerpende wissels of langs denderende treinen is geen obstakel meer, want het spoor is juist steeds stiller en woningen zijn beter geïsoleerd. Trillingen door het verkeer die eerder schade toebrachten aan constructies, zijn inmiddels technisch op te vangen. Verschillende grote steden hebben dan ook plannen om de spoorzones in de toekomst voor nieuwbouw te gebruiken. De gemeente Utrecht sloot in 2019 een akkoord met NS en ProRail om dit vorm te gaan geven.

Architectenbureau Venhoeve+CS houdt zich al lange tijd bezig met het vraagstuk hoe infrastructuur en architectuur te combineren zijn. Partner Ton Venhoeven was van 2008 tot 2012 Rijksadviseur voor de Infrastructuur. Deelname aan de prijsvraag die de gemeente Utrecht in 2014 uitschreef voor een complex op een bus- en tramstation was daarom 'vanzelfsprekend'. Sinds kort balanceert het multifunctionele gebouw Het Platform op een veertigtal kolommen boven de halt-houdende trams en bussen.

Busstation en hoogbouw

De combinatie van busstation en hoogbouw, zichtlijnen en hoogteverschillen in het maaiveld, woningbouw en utiliteit leverde een ingewikkelde opgave en uiteindelijk een vernuftig driedimensionaal weefsel op. Het gebouw van 18.000 vierkante meter danst op de locatie van 170 vierkante meter tussen alle randvoorwaarden door.

Voor het bouwproces moest de architect rekening houden met het feit dat de fasering van de Uithoflijn al vaststond. Daarnaast mochten de kolommen niet het zicht van de buschauffeurs blokkeren. Waar de trams en bussen met een bocht het station binnenrijden, staan daarom slechts enkele kolommen buiten het grid. Als gevolg kon de bouwlaag boven de tramtree maar drie verdiepingen hoog zijn, terwijl het gebouw aan de straatzijde twaalf verdiepingen de lucht in schiet.

Een erg mooie oplossing werd gevonden voor de in eerste instantie nodig geachte staal- en betonconstructie van anderhalve meter dikte boven de kolommen. Om de constructie licht en luchtig te maken, ontwikkelde de architect met IMD Raadgevende Ingenieurs stalen vakwerkliggers die over twee verdiepingen reiken. Met de bouwwijze is veel materiaal bespaard en kreeg het gebouw een boeiende extra dimensie: door het hele gebouw zijn glimpen van de diagonalen op te vangen.

Funciemenging

De eerste verdieping functioneert als een tweede begane grond. Een sportschool, café (dat door de coronacrisis nog niet is geopend) en een trainingscentrum voor professionele gamers zijn op dit niveau ontsloten. Het dak van het busstation vormt in de ontstane tussenruimte een plein dat geschikt is als terras bij het café. De 201 woningen liggen boven deze functies.

Direct rondom Het Platform bevinden zich vooral kantoorpanden. Door die monofunctionaliteit te doorbreken ontstaat een nieuw lokaal netwerk te midden van de grootstedelijke schaal van de Randstad. Sommige van de bewoners zullen

lopend naar hun werk kunnen, waardoor reistijden worden verkort en uitstoot wordt verminderd.

De architect had het netwerk graag versterkt met bruggen en trappen, om aan te sluiten bij het verhoogde voetgangersgebied dat rondom Utrecht Centraal in ontwikkeling is. Er is nagedacht over een directe verbinding met de loopbrug over de sporen en in de vloer is ruimte om trapverbindingen met het busstation te realiseren. Het is jammer dat om commerciële redenen deze verbindingen er niet zijn gekomen, alle reizigers moeten van de NS langs de winkels op het station worden geleid.

Collectieve dakterrassen

Het gebouw bevat studio's van rond de 49 vierkante meter en appartementen en maisonnettes van zeventig vierkante meter. Alle woningen zijn verhuurd in de vrije sector, voor prijzen in het hogere middensegment en hoge segment. De woningen zijn verdeeld over twee volumena die functioneren als onafhankelijke gebouwen. Het eerste volume bestaat uit twee op elkaar gestapelde balkvormen. Om niet te veel schaduw te werpen in de naastgelegen straat, zijn de twee volumena verschoven ten opzichte van elkaar. Het tweede volume heeft een U-vorm met ongelijke poten. Dit gebouw is lager en duikt zo onder de zichtlijn door die is vastgesteld vanuit een zijstraat naar het Centraal Station.

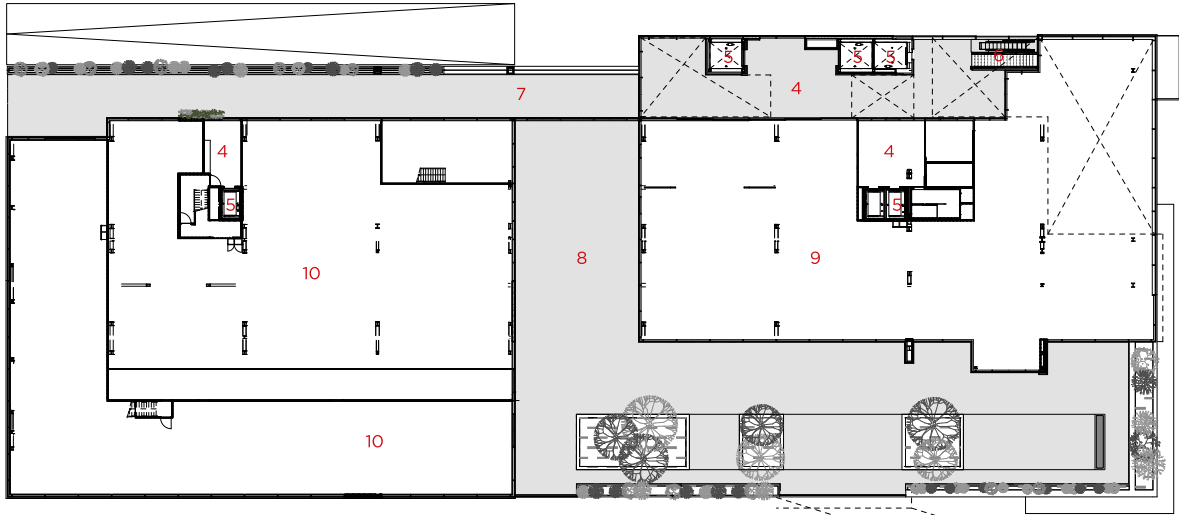
De meeste woningen zijn ontsloten via de rechte centrale gangen middenin het volume. Enkele woningen hebben kwaliteiten van grondgebonden woningen. Door de verschuivende vormen ontstaan restruimten en tussenruimten die zijn benut voor privétuinen en collectieve openbare ruimten voor de bewoners. Het dak van de onderste bouwlaag functioneert als brede gedeelde straat, waar bewoners als het ware op hun stoep een bankje of tafel en stoel kunnen zetten. De U-vorm omarmt een groen hof en een trap leidt vanuit het hof naar een groot dakterras drie verdiepingen hoger.

De dakterrassen stralen een onverwachte rust uit, die wordt versterkt door de beplanting die landschapsarchitect Studio LandLab voor de plek selecteerde. De plantensoorten komen allemaal voor op de Utrechtse Heuvelrug. De ambitie om natuur een kans te geven op de daken lijkt niet voor niets: de vlinders en hommels hebben de bloemen al gevonden.

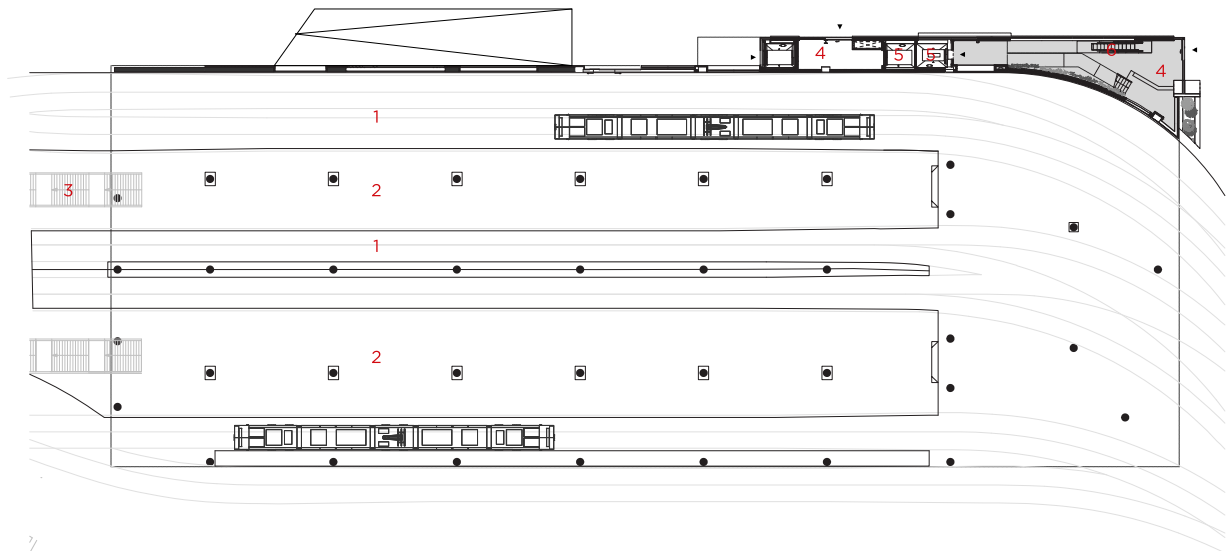
Veranderende identiteit

De woningen zonder directe toegang tot de collectieve dakterrassen hebben balkons en plantenbakken die zijn afgewerkt met doorlopend plaatmateriaal. De diepte varieert, waardoor de huid van het gebouw een bewegelijk reliëf vormt. Het effect wordt versterkt door de variaties in hoogte van borstwering en glas.

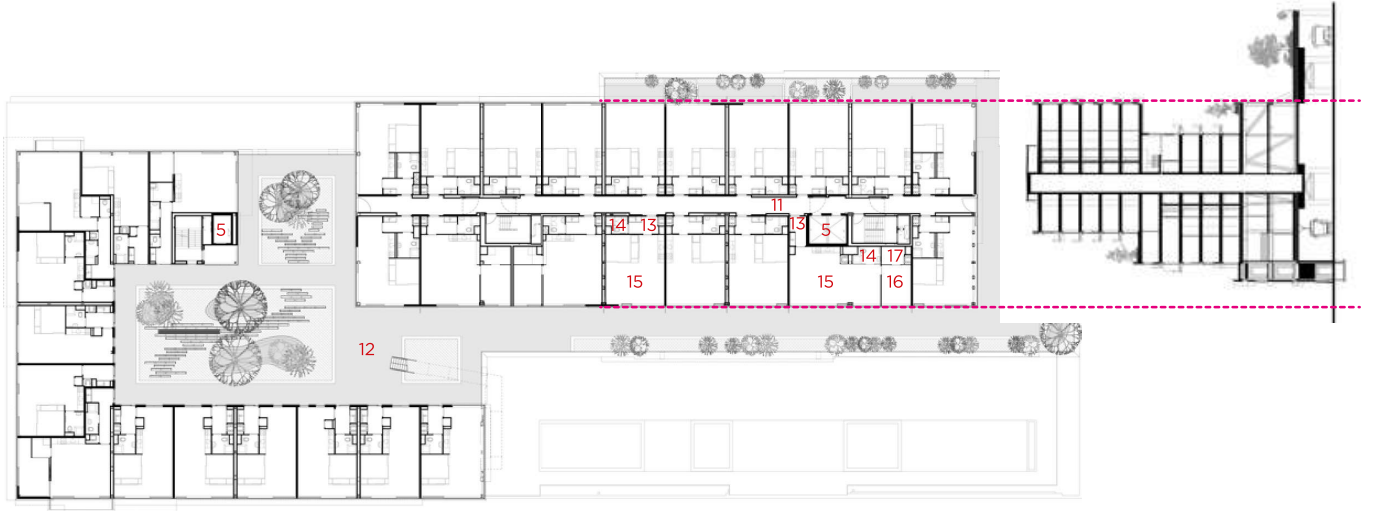
Verhoeven vertelt dat hij vindt dat cultuurmakers mensen eraan moeten helpen herinneren dat identiteit iets is wat altijd in ontwikkeling is. In de architectuur vertaalt de architect dat naar gebouwen die geen eenduidige dozen zijn, maar ambigue volumena die vanaf elke straathoek een andere indruk geven. De bewegelijke gevel is in die doelstelling een belangrijk middel. Maar, de grootste onverwachte tegenstelling binnen Het Platform zit hem in de sfeer van de dakterrassen ten opzichte van het stationsgebied. Het bovenste deel van het gebouw is een rustige, verticale buurt voor de bewoners, de basis maakt onderdeel uit van een dynamisch netwerk dat nooit af is. ■



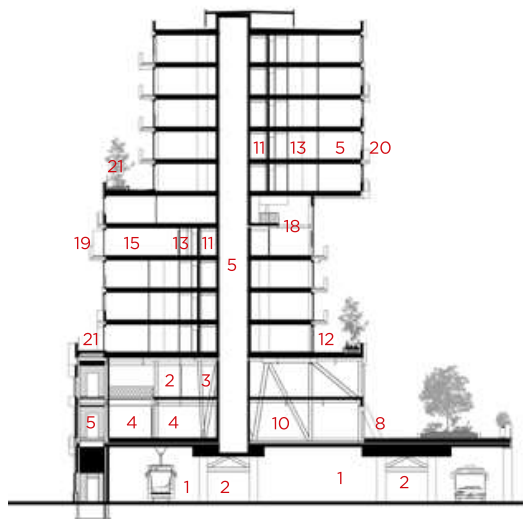
Plattegrond eerste verdieping



Plattegrond begane grond

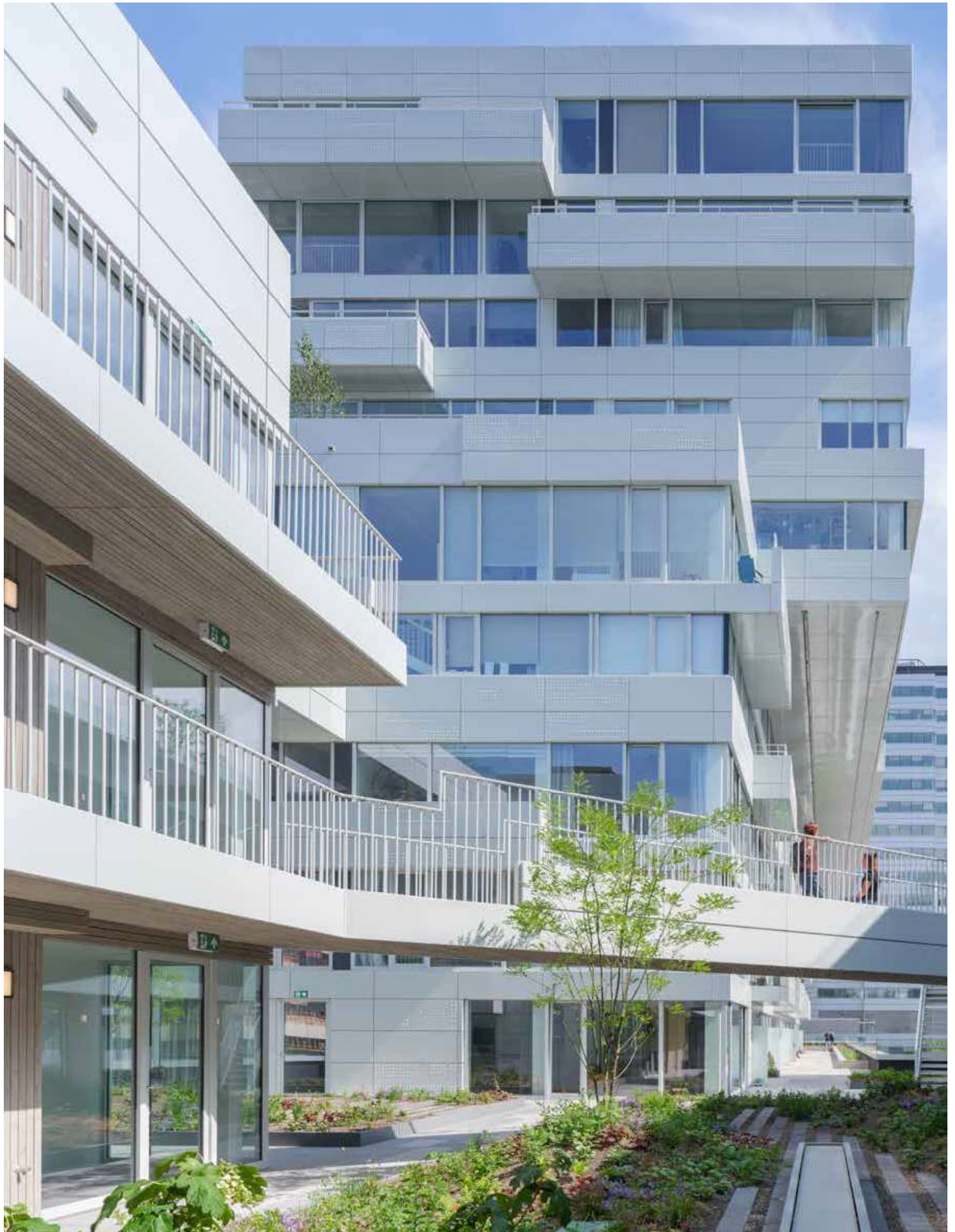


Plattegrond derde verdieping



Doorsnede

- 1 Bus- en trambaan
- 2 Platform
- 3 Trap naar het stationsplein
- 4 Entreehal
- 5 Lift
- 6 Trap
- 7 Plein naar stationsplein
- 8 Terras
- 9 Ruimte voor Horeca
- 10 Sportschool
- 11 Gang
- 12 Collectieve straat en hof
- 13 Hal
- 14 Badkamer
- 15 Studio
- 16 Slaapkamer
- 17 Kastruimte
- 18 Woning met twee verdiepingen
- 19 Balkon
- 20 Plantenbak
- 21 Privétuin
- 22 Fietsenstalling





Het Platform gezien vanaf het stationsplein. Dit verhoogde straatniveau zet binnen de structuur van Het Platform voort



Een plein is gecreëerd in een tussenruimte. Het gebouw kon hier maximaal drie verdiepingen hoog zijn, doordat de tramlijn in een bocht het busstation binnenkomt

Het Platform in Utrecht door VenhoevenCS

Opdrachtgever ABC Vastgoed en gemeente Utrecht

Ontwerp VenhoevenCS architecture+urbanism, Amsterdam

Projectarchitect Ton Venhoeven, Cécilia Gross, Arjen Zaal, Danny Esselman

Medewerkers Jos-Willem van Oorschot, Piotr Gierek, Tjeerd Hellinga, Nerea Sáenz Compañón, Lorenzo de Navascués Y Lauzet, María Ángeles Reinares San Martín, Max Fleer, Eliza Mante, Mai Henriksen, Louis van Wamel, Arjan Pot, Peter Rugebregt, Robin Boening, Natasja Cvetkovic

Adviseur constructie Imd Raadgevende Ingenieurs, Rotterdam

Adviseur installaties Techniplan Adviseurs, Rotterdam

Adviseur bouwfysica Buro Bouwfysica, Capelle aan den IJssel

Aannemer Bouw21, Doetinchem

Interieurarchitect EU Headquarters Alienware Team Liquid: VenhoevenCS en AHH Architects

Landschapsarchitect Studio LandLab, Amsterdam

Bruto vloeroppervlakte 19.300 m²

Netto vloeroppervlakte 18.500 m²

Bruto inhoud 69.840 m³

Footprint gebouw 170 m²

Programma 201 huurappartementen, EU Headquarters Alienware

Team Liquid, horeca en sportvoorzieningen, collectieve fietsenstalling, openbare en gemeenschappelijke dakterrassen

Datum voorlopig ontwerp november 2015

Datum definitief ontwerp maart 2016

Aanvang bouw november 2016

Oplevering april 2020